



maytronics

DOLPHIN S300i

Робот-пылесос для бассейна

Руководство по эксплуатации

Оглавление

1. Введение	4
2. Технические характеристики	4
3. Меры безопасности	5
4. Комплект поставки	6
5. Эксплуатация устройства	7
5.1 Подготовка к первому использованию	7
5.2 Погружение в бассейн и включение	7
5.3 Извлечение робота из бассейна	8
6. Техническое обслуживание — чистка фильтра	9
6.1 Чистка после каждого цикла	9
6.2 Разборка фильтровальной корзины	10
7. Чистка импеллера	11
8. Межсезонное хранение	12
9. Выявление и устранение неполадок	13
10. Утилизация	14
11. Гарантийные условия	14
12. Тележка для робота-пылесоса S300i	15



1. ВВЕДЕНИЕ

Благодарим Вас за приобретение робота-пылесоса для бассейна компании Maytronics. Изделие обеспечит надёжную, удобную и эффективную автоматическую очистку бассейна. Система фильтрации и щётки поддерживают чистоту бассейна. Перед эксплуатацией внимательно прочитайте настоящее руководство и сохраните его.

НАЗНАЧЕНИЕ ИЗДЕЛИЯ, ЗАПРЕТЫ И РЕКОМЕНДАЦИИ

• Робот-пылесос предназначен для бытового и аналогичного применения, а именно автоматической очистки дна и стен бассейнов от загрязнений.

• **ЗАПРЕЩАЕТСЯ** использование изделия вне водной среды.

• **ЗАПРЕЩАЕТСЯ** запуск устройства вне водной среды.

• **ЗАПРЕЩАЕТСЯ** эксплуатация при несоответствии параметров воды установленным требованиям (см. раздел 2 «Технические характеристики»).

• **РЕКОМЕНДУЕМ** использовать робот-пылесос через индивидуальный стабилизатор напряжения.

2. Технические данные

Параметр	Значение
Степень защиты двигателя	IP 68
Минимальная глубина эксплуатации	0,4 м
Максимальная глубина эксплуатации	5 м / 16,4 фута
Входное напряжение блока питания	100–125 В / 200–230 В переменного тока
Частота	50–60 Гц
Выходное напряжение	менее 30 В постоянного тока
Степень защиты блока питания	IP 54
Температура воды при эксплуатации	+6°C ... +34°C
pH воды	7,0–7,8
Содержание хлора (макс.)	4 ppm
Содержание NaCl (макс.)	5 000 ppm
Тип воды	Только пресная вода
Габариты, вес	570x450x340 мм, 12,5 кг (брутто) 7,5 кг (нетто)
Гарантийный срок	24 месяца с даты продажи
Класс защиты от поражения электрическим током	III
Потребляемая мощность	150 Вт

3. МЕРЫ БЕЗОПАСНОСТИ

ОПАСНО — ЭЛЕКТРОБЕЗОПАСНОСТЬ

• **ЗАПРЕЩАЕТСЯ** находиться в бассейне во время работы устройства. Нарушение может привести к поражению электрическим током.

• Используйте только оригинальный блок питания из комплекта поставки.

• Убедитесь, что розетка оснащена устройством защитного отключения (УЗО).

• Размещайте блок питания не менее чем в 3 м от края бассейна.

• Держите блок питания вдали от воды — не допускайте его намочания.

• Перед обслуживанием обязательно отключите устройство от сети.

• Запрещается эксплуатация изделия при повреждении кабеля, корпуса или блока питания.

• Запрещается вскрытие и ремонт электрических компонентов изделия пользователем.

ПРЕДУПРЕЖДЕНИЯ — ОБЩАЯ БЕЗОПАСНОСТЬ

• **НЕ ВЫТЯГИВАЙТЕ** устройство за кабель — только за специальную ручку. Использование удлинителей допускается при условии соответствия их характеристик требованиям электробезопасности.

• Обеспечьте свободное перемещение кабеля без перегибов.

• Не эксплуатируйте устройство вне водной среды.

• Храните в местах, недоступных для детей.

ДОПУСТИМЫЕ ПАРАМЕТРЫ ВОДЫ

• Хлор: не более 4 ppm

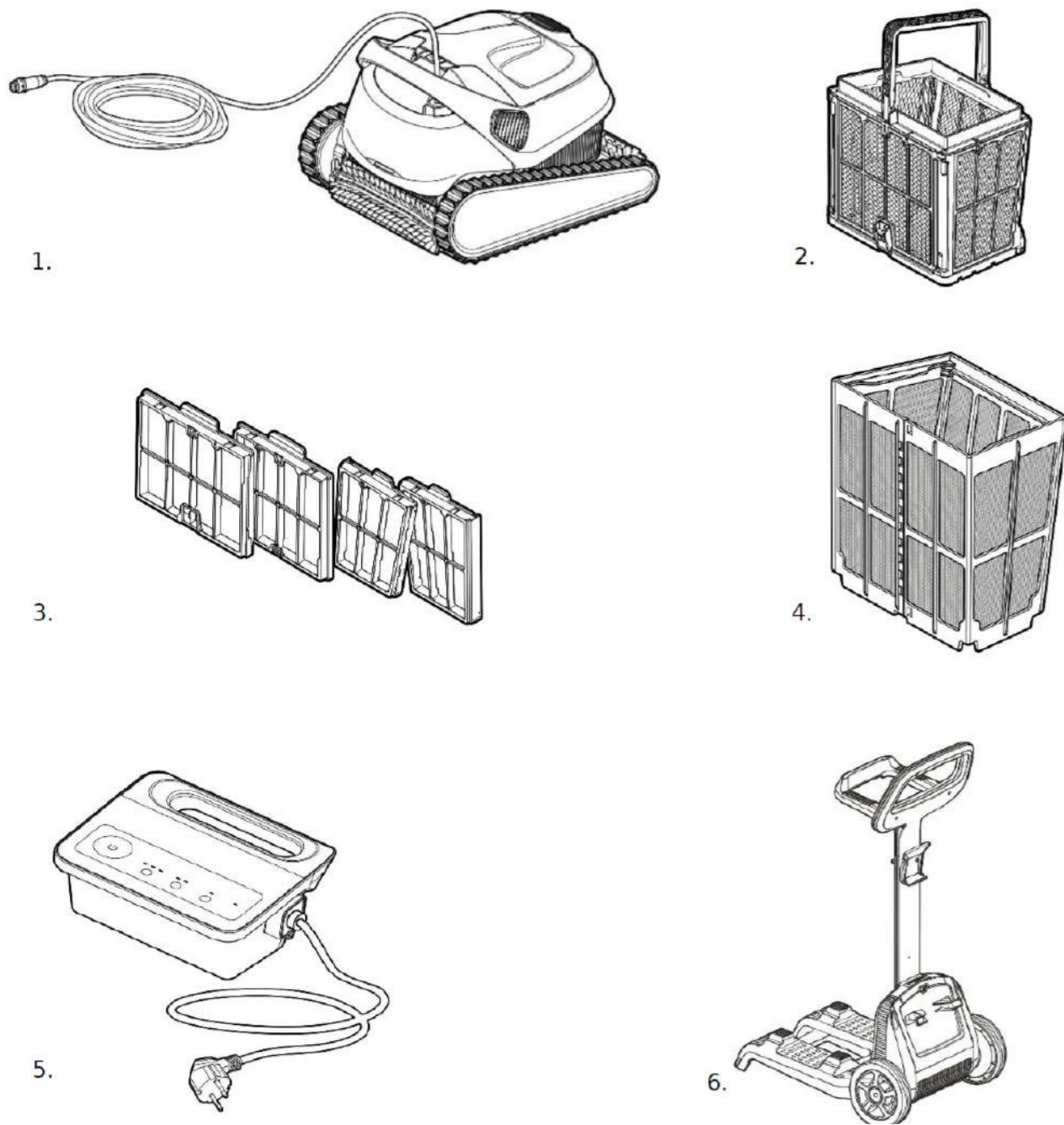
• pH: 7,0–7,8

• Температура воды: +6°C ... +35°C

• NaCl: не более 5 000 ppm

• Только пресная вода. Морская вода — запрещена.

4. КОМПЛЕКТ ПОСТАВКИ



1. Робот-пылесос для бассейна DOLPHIN S300i — 1 шт. Плавающий кабель — 1 шт.
2. Фильтровальная корзина — 1 шт.
3. Сетчатые фильтры грубой очистки — 4 шт.
4. Двойной фильтр-корзина — 1 шт.
5. Цифровой блок питания — 1 шт.
6. Тележка — 1 шт.

5. ЭКСПЛУАТАЦИЯ УСТРОЙСТВА

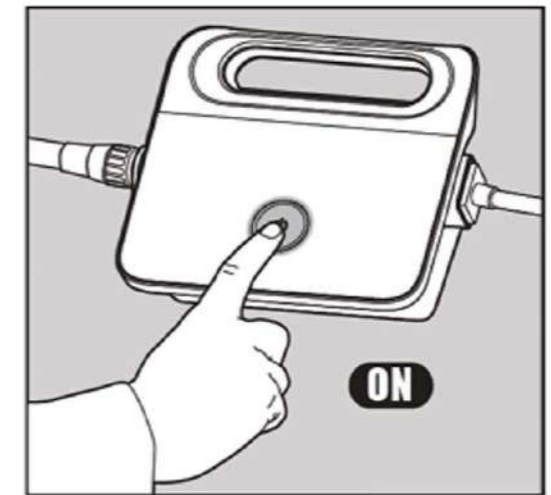
5.1 Подготовка к первому использованию

- **5.1.1** Расположите блок питания примерно по центру длинной стороны бассейна, не менее чем в 3 м (10 футов) от края.
- **5.1.2** Полностью размотайте кабель по всей длине — перегибы не допускаются.
- **5.1.3** Подключите плавающий кабель к блоку питания: вставьте штекер в разъем на блоке питания, совместив по верхней риске, и затяните по часовой стрелке прижимную муфту.
- **5.1.4** Вставьте вилку шнура питания в розетку (включайте блок питания только когда робот будет полностью в воде).

5.2 Погружение в бассейн и включение



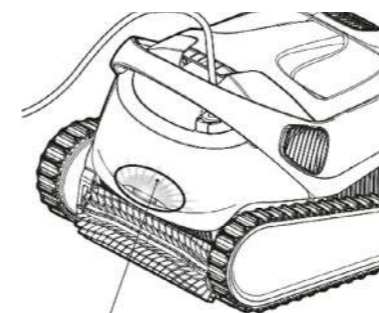
5.2.1



5.2.2

РИС. 5.2.1-5.2.2 — ПОГРУЖЕНИЕ В БАССЕЙН И ВКЛЮЧЕНИЕ

- **5.2.1** Опустите робота в бассейн и дайте ему медленно погрузиться на дно. Убедитесь, что движение кабеля ничем не ограничено.
- **5.2.2** Включите блок питания. Устройство автоматически начнёт работу и продолжит её до завершения цикла очистки.

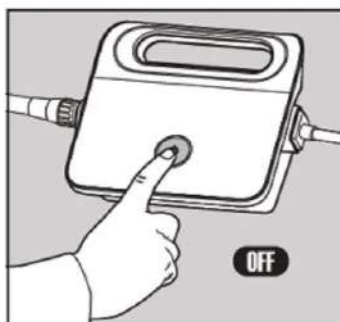


5.2.3

световые индикаторы

Сетевой индикатор	Индикация
Мигание синей лампы	Нормальный режим эксплуатации робота для чистки бассейна
Мигание зеленой лампы	Робот находится в режиме управления пультом дистанционного управления или смартфоном

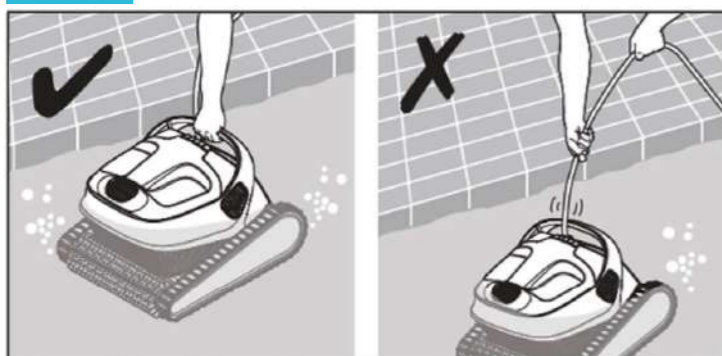
5.3 Извлечение робота из бассейна



⚠ Выключите Робот и выдерните шнур питания из розетки.

РИС. 5.3.1-5.3.2 — ИЗВЛЕЧЕНИЕ УСТРОЙСТВА ИЗ БАССЕЙНА

5.3.1



5.3.2

- **5.3.1** Выключите устройство (кнопка вкл/выкл на блоке питания) и отключите шнур питания из розетки.
- **5.3.2** Используя плавающий кабель, притяните робот к краю бассейна. Извлеките устройство, держась за специальную ручку. НЕ ТЯНИТЕ ЗА КАБЕЛЬ.
- **5.3.3** Поместите устройство на край бассейна и дайте стечь воде из корпуса.



5.3.3

РИС. 5.3.3 — ИЗВЛЕЧЕНИЕ УСТРОЙСТВА ИЗ БАССЕЙНА

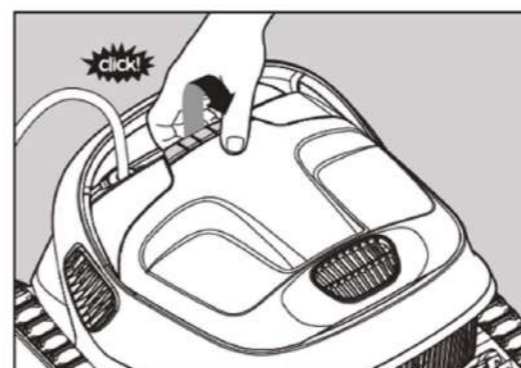
6. ТЕХНИЧЕСКОЕ ОБСЛУЖИВАНИЕ — ЧИСТКА ФИЛЬТРА

ВНИМАНИЕ

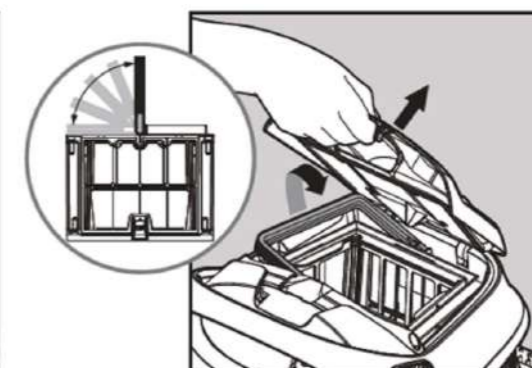
Перед каждым обслуживанием убедитесь, что блок питания выключен и кабель отключён от розетки.

Рекомендуется очищать корзину фильтра после каждого цикла очистки. Не допускайте высыхания загрязнений на панелях фильтра.

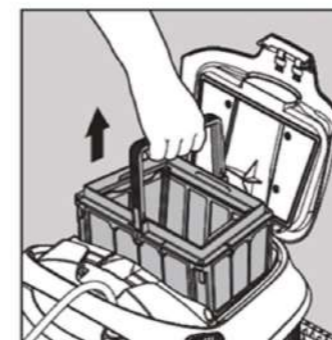
6.1 Чистка после каждого цикла



6.1.1



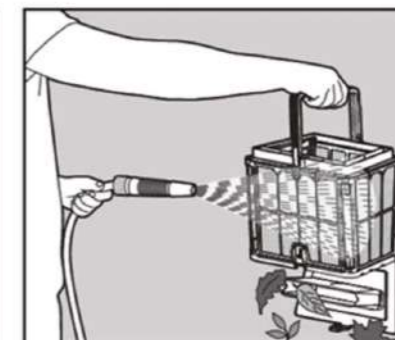
6.1.2



6.1.3



6.1.4

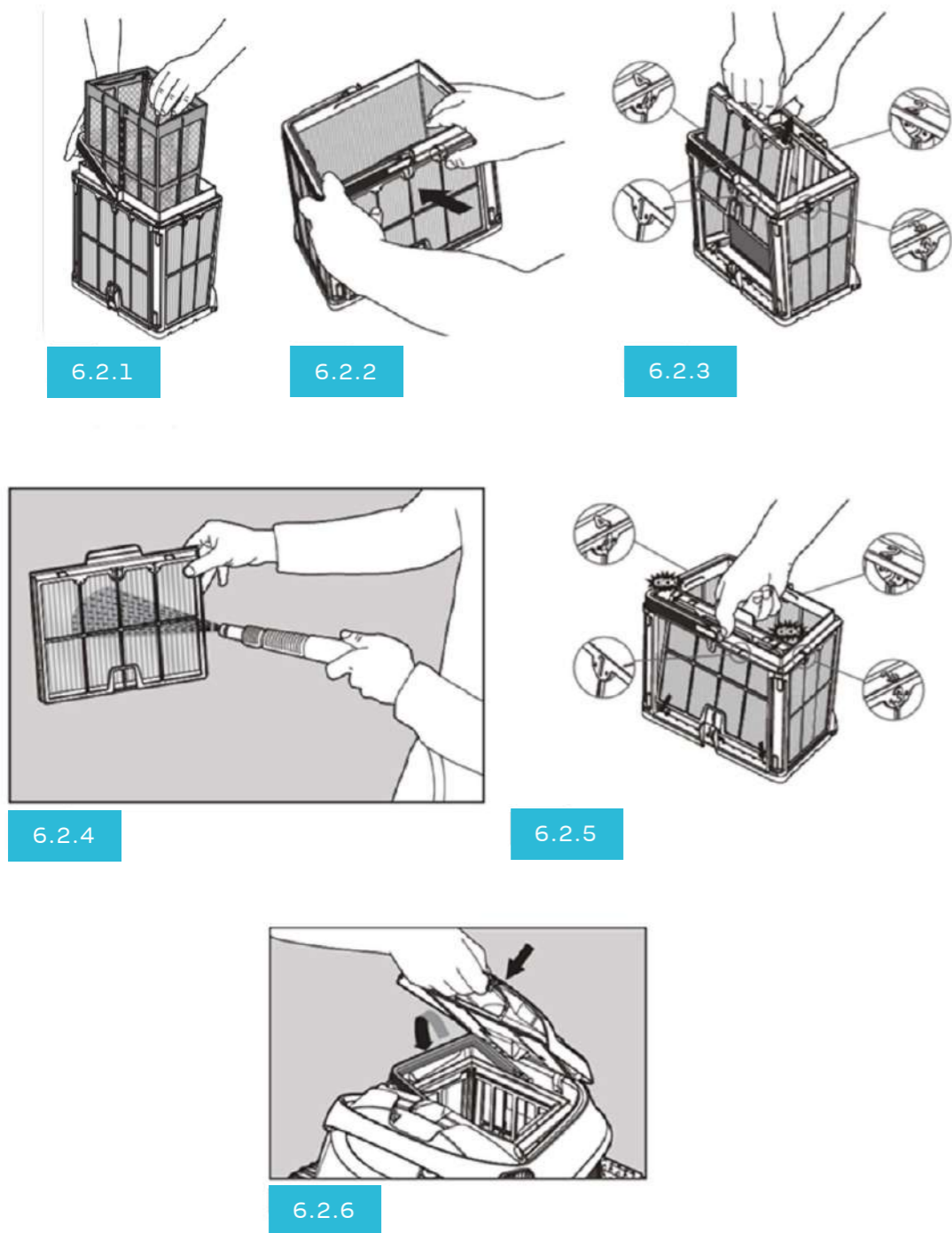


6.1.5

РИС. 6.1 — ИЗВЛЕЧЕНИЕ И ЧИСТКА ФИЛЬТРОВАЛЬНОЙ КОРЗИНЫ

- **6.1.1** Откройте крышку фильтра (нажав на защёлку).
- **6.1.2** При открытии крышки ручка корзины автоматически поднимается.
- **6.1.3** Вытяните корзину фильтра за ручку вверх.
- **6.1.4** Откройте замок и откиньте нижнюю стенку корзины для удаления грязи.
- **6.1.5** Промойте фильтр водой из шланга. Верните корзину и закройте крышку.

6.2 Разборка фильтровальной корзины



- **6.2.1** Оттягивая ручку вниз, вытащите внутреннюю сетчатую корзину.
- **6.2.2** Нажмите большими пальцами на стенку № 1 и снимите её.
- **6.2.3** Последовательно снимите остальные стенки: 2 → 3 → 4.
- **6.2.4** Промойте каждую стенку под напором воды из шланга.
- **6.2.5** Соберите стенки в обратном порядке: 4 → 3 → 2 → 1 (до щелчка).
- **6.2.6** Вставьте чистую корзину на место и закройте крышку фильтра.

7. ЧИСТКА ИМПЕЛЛЕРА

ВНИМАНИЕ

• Перед чисткой убедитесь, что блок питания выключен и кабель отключён от розетки.

При обнаружении мусора в импеллере удалите загрязнения в следующем порядке:

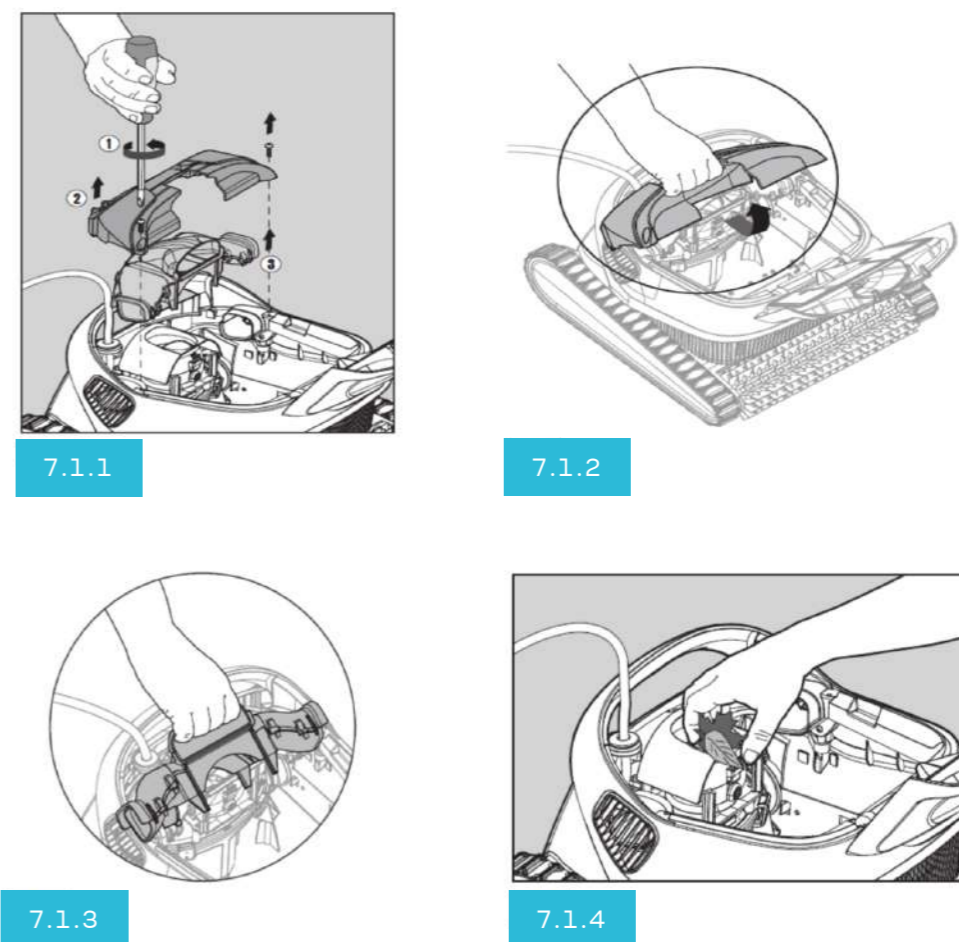
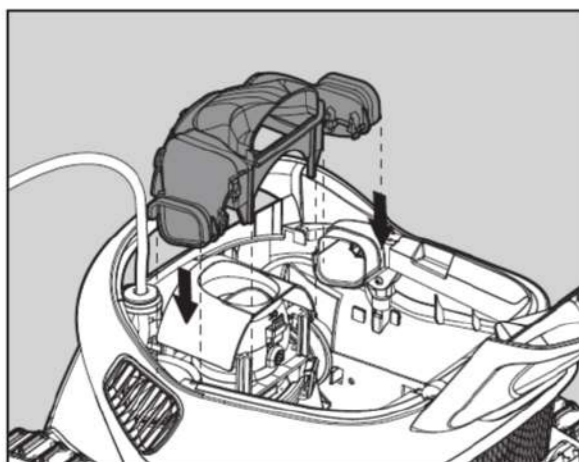
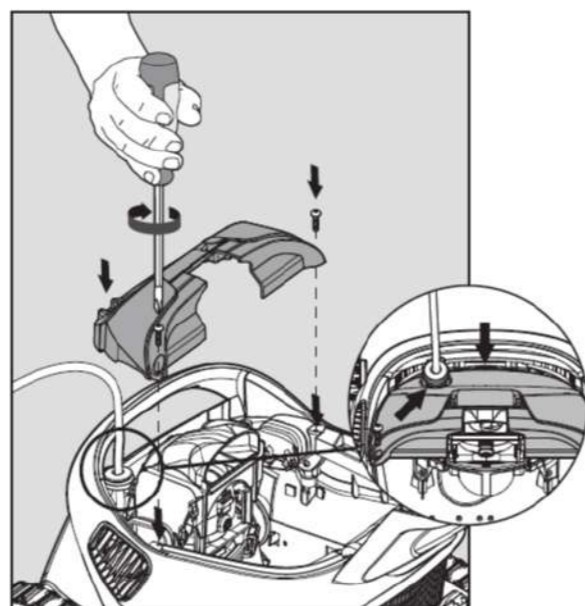


РИС. 7.1 — РАЗБОРКА И ЧИСТКА ЯЧЕЙКИ ИМПЕЛЛЕРА

- **7.1.1** При помощи крестовой отвёртки PH2 скрутите 2 винта крепления крышки импеллера.
- **7.1.2** Выньте крышку импеллера из корпуса робота.
- **7.1.3** Поднимите вверх патрубок направления потока.
- **7.1.4** Очистите импеллер от мусора.



7.2.1



7.2.2

РИС. 7.2.1-7.2.2 — СБОРКА ЯЧЕЙКИ ИМПЕЛЛЕРА

После чистки соберите ячейку импеллера в обратном порядке, убедившись в правильной фиксации всех элементов.

- **7.2.1** Вставьте в пазы патрубков направления потока.
- **7.2.2** Вставьте крышку импеллера в пазы муфты кабеля и закрутите два винта крестовой отвёрткой PH2.

8. МЕЖСЕЗОННОЕ ХРАНЕНИЕ

- Убедитесь, что в корпусе не осталось воды.
- Тщательно очистите корзину и стенки фильтра, установите их на место.
- Аккуратно сматывайте кабель, избегая перегибов.
- Храните в закрытом помещении, защищённом от солнца, осадков и мороза, при температуре от +5°C до +45°C.
- Транспортировка: в оригинальной упаковке производителя любым видом транспорта при защите от механических повреждений и влаги.

9. ВЫЯВЛЕНИЕ И УСТРАНЕНИЕ НЕПОЛАДОК

Если предложенные решения не помогут устранить неполадку, свяжитесь с Вашим дилером или позвоните в сервисный центр.

Признак неполадки	Возможная причина	Мера по устранению неполадки
Блок питания или его кнопка выключателя не работают.	<ul style="list-style-type: none"> • Нет напряжения в розетке. • Блок питания не включен. • Сетевой кабель не вставлен в блок питания. 	<ul style="list-style-type: none"> • Проверьте, что осуществляется подача напряжения в розетку на стене. • Проверьте, что блок питания подключен к источнику электроэнергии и что он включен. • Проверьте, что сетевой кабель безопасно и до конца подключен к блоку питания.
Робот не двигается.	<ul style="list-style-type: none"> • Плавающий кабель плохо подключен к блоку питания. • Помеха блокирует вращение импеллера или движущей части. • Корзина фильтра засорена. • Грязь застряла в ячейке импеллера или в крышке импеллера. 	<ul style="list-style-type: none"> • Проверьте, что плавающий кабель безопасно и до конца подключен к блоку питания. • Выключите блок питания из розетки. Откройте крышку импеллера и проверьте, что ничего не застряло между лопастей импеллера. Проверьте, что движущая часть и гусеница не заблокированы.
Робот двигается кругами.	<ul style="list-style-type: none"> • Инеродное тело попало в движущую часть робота. 	<ul style="list-style-type: none"> • Визуально осмотрите гусеницу и движущую часть на предмет нахождения на них посторонних предметов. Аккуратно извлеките предмет.
Робот не поворачивает или движется только в одном направлении.	<ul style="list-style-type: none"> • Инеродное тело попало в движущую часть робота. 	<ul style="list-style-type: none"> • Визуально осмотрите гусеницу и движущую часть на предмет нахождения на них посторонних предметов. Аккуратно извлеките предмет.
Робот движется, но не чистит бассейн.	<ul style="list-style-type: none"> • Корзина фильтра засорена. • Грязь застряла в импеллере или крышке импеллера. 	<ul style="list-style-type: none"> • Почистите корзину фильтра. • Удалите грязь, застрявшую в импеллере или в крышке импеллера (чертежи 7.2.1 и 7.2.2).
Робот очищает только часть бассейна.	<ul style="list-style-type: none"> • Неправильное расположение блока питания. • Плавающий кабель не выпущен на достаточную длину для надлежащей эксплуатации. Робота чистки бассейн. 	<ul style="list-style-type: none"> • Расположите блок питания так, чтобы робот имел свободный доступ по всей площади бассейна. • Проверьте, что плавающий кабель достаточно высвобожден, для того, чтобы робот мог доставать до всех стенок бассейна. • Почистите корзину фильтра.
Робот не поднимается на стены бассейна.	<ul style="list-style-type: none"> • Корзина фильтра засорена. • Водоросли на стенах бассейна. • Неправильный уровень pH. • Грязь застряла в ячейке импеллера или в крышке импеллера. 	<ul style="list-style-type: none"> • Почистите корзину фильтра. • Проверьте степень концентрации химических веществ в воде. Неподходящие концентрации могут привести к образованию скользких водорослей на стенках бассейна. Если обнаружится неподходящая степень концентрации, приведите ее в соответствие с нормой и отскребите стены. • Удалите грязь, застрявшую в ячейке импеллера или в крышке импеллера (чертежи 7.2.1 и 7.2.2).

10. УТИЛИЗАЦИЯ

Изделие содержит электрические и электронные компоненты, подлежащие отдельной утилизации. Данное изделие не подлежит утилизации вместе с обычными бытовыми отходами. Утилизация должна осуществляться через специализированные пункты приёма электрического и электронного оборудования в соответствии с законодательством РФ.

11. ГАРАНТИЙНЫЕ УСЛОВИЯ

Гарантийный срок	24 месяца с даты продажи.
Срок службы	5 лет при соблюдении условий эксплуатации.
Гарантия не распространяется на:	<ul style="list-style-type: none">Гарантия не распространяется на недостатки изделия, возникшие вследствие: механических повреждений (удары, падения, деформация корпуса, повреждение кабеля и разъёмов, следы вскрытия корпуса); нарушения условий эксплуатации, хранения или транспортировки, установленных в настоящем руководстве (в том числе использование вне водной среды, при несоответствии параметров воды, подключение к сети с несоответствующими параметрами, воздействие влаги на блок питания); использования неоригинальных комплектующих или аксессуаров, если их применение явилось причиной неисправности; несанкционированного ремонта, разборки или внесения изменений в конструкцию изделия, а также вмешательства лиц, не уполномоченных производителем; естественного износа расходных материалов (фильтры, щётки и иные элементы, подверженные нормальному износу); повреждения, вызванные действием непреодолимой силы (пожар, затопление и др.).Решение о признании случая гарантийным принимается по результатам диагностики в авторизованном сервисном центре.
Дата изготовления	Указана на изделии или упаковке
Рекомендуется проводить диагностику и выявление неисправностей в авторизованном сервисном центре Maytronics.	

Импортер / уполномоченное лицо в ЕАЭС: ООО «БВТ» 117279, г. Москва, ул. Миклухо-Маклая, д. 34, помещ. 26/4 | Тел. Организации: +7 (495) 225-33-22
Тел. Сервисного центра: 8 (800) 777-55-77

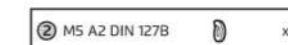
1. ВВЕДЕНИЕ. Тележка для робота-пылесоса S300i

Руководство по сборке

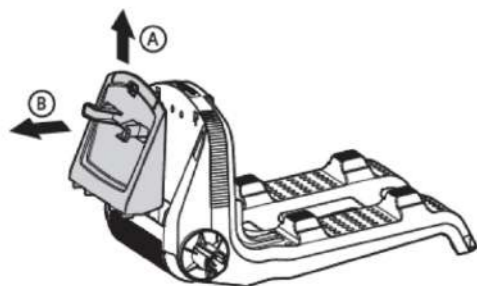
Тележка является частью комплекта поставки для робота-пылесоса Dolphin S300i компании Maytronics. Она предназначена для удобного хранения и транспортировки робота, плавающего кабеля и блока питания. Тележка поставляется в разобранном виде и требует сборки перед использованием. Перед началом сборки внимательно ознакомьтесь с настоящим руководством.

2. КОМПЛЕКТ ПОСТАВКИ ТЕЛЕЖКИ

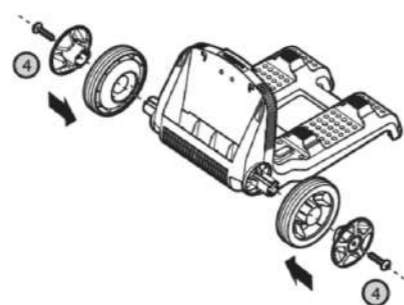
Наименование	Кол-во
Винт M5×35 A2 DIN 7985	2 шт.
Шайба M5 DIN 127B	2 шт.
Гайка M5 DIN 1587	2 шт.
Болт KA50×16 WN 1412	6 шт.



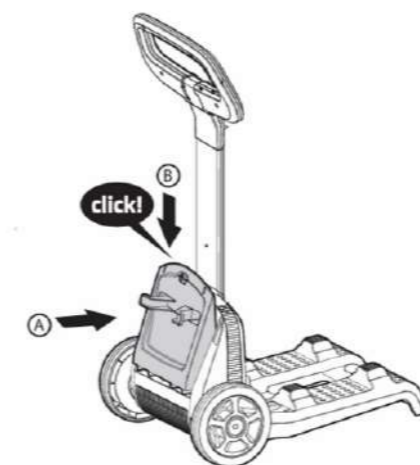
Выполните сборку тележки последовательно, следуя пронумерованным шагам. Не затягивайте крепёжные элементы до полного завершения сборки.



1. Выполните сборку тележки последовательно, следуя пронумерованным шагам. Не затягивайте крепёжные элементы до полного завершения сборки.



2. Вставьте колёса в ось тележки, прикрепите диски и зафиксируйте конструкцию болтом №4 (KA50×16 WN 1412).



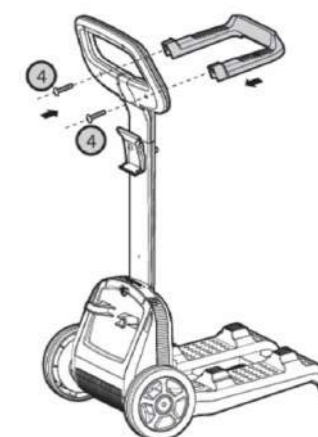
5. Вставьте держатель сетевого кабеля как на рисунке до характерного щелчка (click!).



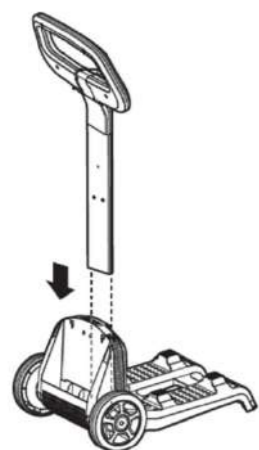
3. Выполните сборку тележки последовательно, следуя пронумерованным шагам. Не затягивайте крепёжные элементы до полного завершения сборки.



6. С помощью крестовой отвёртки (PH2) и ключа 8 мм (5/16") затяните крепёжные элементы (№ 1,2,3 M5×35A2 DIN 7985; M5 DIN 127B; M5 DIN 1587) в указанном на рисунке порядке.



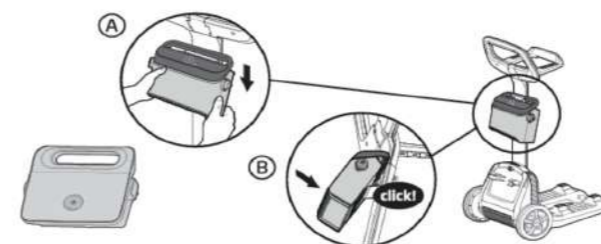
7. С помощью болтов № 4 KA50×16 WN 1412 закрепите держатель кабеля, вставив болты в крепёжные отверстия



4a. Вставьте металлическое основание в корпус тележки до совмещения монтажных отверстий. Убедитесь в правильной ориентации ручки.



4b. Вставьте крепёжный болт № 4 KA50×16 WN 1412 в монтажное отверстие рукоятки и затяните отвёрткой.



8. Закрепите блок питания на металлическом основании ручки тележки (рисунок А) и зафиксируйте его (рисунок В, до характерного щелчка). Блок питания должен надёжно удерживаться на основании.

3. ХРАНЕНИЕ И ТРАНСПОРТИРОВКА

При хранении тележки с роботом соблюдайте следующие требования:

- Убедитесь, что робот-пылесос надёжно зафиксирован на основании тележки.
- Убедитесь, что кабель намотан на ручку без перегибов.
- Храните тележку в закрытом помещении при температуре от +5°C до +45°C.
- Защищайте тележку от прямого солнечного света, осадков и мороза.

Для заметок



**Соответствует требованиям ТР ТС 004/2011
«О безопасности низковольтного оборудования»
и ТР ТС 020/2011 «Электромагнитная совместимость
технических средств» (Технические регламенты ЕАЭС)**
Информация о декларации о соответствии размещена
на сайте импортера.



Торговая марка / Модель: Maytronics / Dolphin S300i
Производитель: MAYTRONICS LTD, Kibbutz Yizre'el 1935000, Израиль
Импортер / уполн. лицо ЕАЭС: ООО «БВТ», 117279, г. Москва, ул. Миклухо-Маклая, д. 34,
пом. 26/4 ИНН: 7728876607, ОГРН: 1147746429709
Контакты: +7 (495) 225-33-22